



2024학년도 전기 대학원  
신입생 오리엔테이션 자료



# - 목 차 -

I. 2024학년도 대학원 학사일정	1
II. 대학원 소개	2
1. 조직도	2
2. 대학원별 전공 주임교수	2
III. 학적안내	3
1. 등록안내	3
2. 휴/복학	3
3. 제적/자퇴안내	4
4. 재입학안내	4
IV. 수업 및 학점	5
1. 수업연한 및 재학연한	5
2. 수강신청 및 이수학점	5
3. 선수과목	10
4. 부전공이수	10
5. 특수교사 자격증 취득	11
6. 학점인정	11
V. 자격시험	13
1. 외국어시험	13
2. 종합시험	13
3. 전공 졸업시험	13
VI. 학위청구 논문 / 연구보고서	14
1. 논문 발표 준비	14
2. 논문발표신청/심사절차	14
3. 논문 작성 및 제본	15
4. 연구보고서	26
VII. 공통 주의사항	26
VIII. 기타사항	27

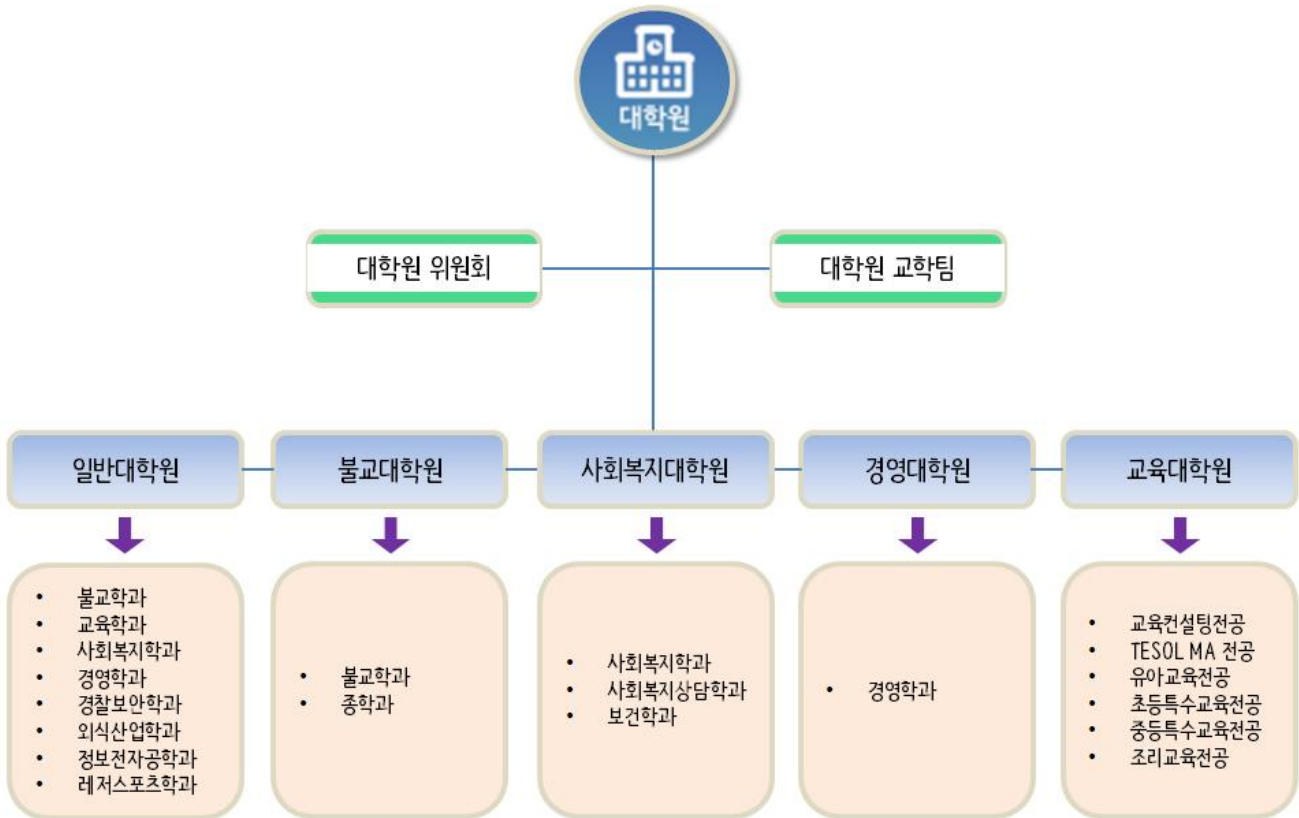
# I . 2024학년도 대학원 학사일정

학기	월	일(요일)	학 사 일 정	
1	3	2.19(월)~22(목)	◦ 2024학년도 1학기 수강신청(신입생 및 복학생)	
		4(월)	◦ 2024학년도 1학기 개시일(등록금 반환 기준일)	
		4(월) ~ 8(금)	◦ 수강신청 확인 및 정정	
		11(월)~14(목)	◦ 학위청구논문 심사신청(대학원 4학기, 특수대학원 5학기)	
		18(월)~22(금)	◦ 학위청구논문 심사위원 위촉(대학원 4학기, 특수대학원 5학기) ◦ 학위청구논문 및 연구보고서 지도교수 제청(대학원 2학기, 특수대학원 2학기)	
	4	5(금)	◦ 수업일수 1/3선(수강신청포기 마감)	
		8(월)~12(금)	◦ 자격시험(외국어:2,3학기), (종합:3,4학기), (졸업:4,5학기) 응시원서 접수	
		22(월)~28(일)	◦ 2024학년도 1학기 교육대학원 수업평가	
	5	2(화)~11(토)	◦ 대학원별 자격시험(외국어:2,3학기), (종합:3,4학기), (졸업:4,5학기)	
		13(월)~17(금)	◦ 자격시험 성적확인서 제출	
		13(월)~17(금)	◦ 논문계획서 제출(일반대학원 3학기, 특수대학원 3학기 )	
		14(화)	◦ 수업일수 2/3선(일반휴학 접수 마감)	
		27(월)~6.7(금)	◦ 2024학년도 1학기 수업평가	
	6	6.3(월)~7(금)	◦ 학위청구논문 및 연구보고서 심사결과보고서 제출(대학원 4학기, 특수대학원 5학기)	
		7(금)~13(목)	◦ 2024학년도 2학기 개설교과목 승인신청	
		17(월)~28(금)	◦ 2024학년도 1학기 성적입력 및 출석부 제출	
		21(금)	◦ 2024학년도 1학기 종강	
		24(월)	◦ 2024학년도 하계방학	
	7	26(수)~28(금)	◦ 개인별 성적조회 및 이의신청(정정)	
		2(화)~4(목)	◦ 학위청구논문 및 연구보고서 제출(인쇄본 제출, 심사결과 합격판정 받은 자)	
	8	16(화)~19(금)	◦ 2024학년도 2학기 수강신청(재학생)	
		1(목)~30(금)	◦ 2024학년도 2학기 복학신청	
		16(금)	◦ 2023학년도 후기 학위수여일	
		21(수)~23(금)	◦ 2024학년도 2학기 등록 ◦ 신입생 및 복학생 수강신청, 선수과목 신청(일반대학원)	
	2	9	9.2(월)	◦ 2024학년도 2학기 개시일 및 개강일(등록금 반환 기준일)
			9.2(월)~9(월)	◦ 수강신청 확인 및 정정
			9(월)~13(금)	◦ 학위청구논문 심사신청(대학원 4학기, 특수대학원 5학기)
		10	23(월)~26(목)	◦ 학위청구논문 심사위원 위촉(대학원 4학기, 특수대학원 5학기) ◦ 학위청구논문 및 연구보고서 지도교수 제청(대학원 2학기, 특수대학원 2학기)
			1(월)~7(월)	◦ 자격시험(외국어:2,3학기), (종합:3,4학기), (졸업:4,5학기) 응시원서 접수
			21(월)~31(목)	◦ 2024학년도 2학기 교육대학원 수업평가
		11	14(월)	◦ 수업일수 1/3선(수강신청포기 마감)
			18(금)	◦ 개교기념일(정상수업)
			1(금)~10(일)	◦ 대학원별 자격시험(외국어:2,3학기), (종합:3,4학기), (졸업:4,5학기)
			4(월)~8(금)	◦ 2025학년도 교과과정 편성
			8(금)~15(금)	◦ 자격시험 성적확인서 제출
			11(월)~15(금)	◦ 논문계획서 제출(대학원 3학기, 특수대학원 3학기)
			18(월)	◦ 수업일수 2/3선(일반휴학 접수 마감)
		12	25(월)~12.8(일)	◦ 2024학년도 2학기 수업평가
			25(월)~12.5(목)	◦ 2024학년도 1학기 개설교과목 승인신청
			3(화)~5(목)	◦ 학위청구논문 및 연구보고서 심사결과보고서 제출(대학원 4학기, 특수대학원 5학기)
13(금)~27(금)			◦ 2024학년도 2학기 성적입력 및 출석부 제출	
23(월)			◦ 2024학년도 2학기 종강	
1		24(화)	◦ 2024학년도 동계방학	
		24(화)~27(금)	◦ 개인별 성적조회 및 이의신청(정정)	
		7(화)~9(목)	◦ 학위청구논문 및 연구보고서 제출(인쇄본 제출, 심사결과 합격판정 받은 자)	
		14(화)~16(목)	◦ 2025학년도 1학기 수강신청(재학생)	
		3(월)~28(수)	◦ 2025학년도 1학기 복학신청	
2		20(목)	◦ 2024학년도 전기 학위수여식	
		18(화)~20(목)	◦ 2025학년도 1학기 재학생 등록 ◦ 2025학년도 1학기 수강신청(신입생 및 복학생)	

※ 수업일수를 제외한 학사일정은 대학(원)의 사정에 따라 조정될 수 있음.

## II. 대학원 소개

### □ 대학원 조직도



### □ 대학원별 전공 주임교수

구분	대학원/학과(전공)	성명	연구실	e-mail	
일반대학원	불교학과	권기현	(054) 760-1512	ghkwon@uu.ac.kr	
	교육학과(교육컨설팅)	권종실	(054) 760-1753	kwonjs@uu.ac.kr	
	교육학과(유아교육)	안지영	(054) 760-1684	jrahn@uu.ac.kr	
	교육학과(특수교육)	이원령	(054) 760-1763	wrlee@uu.ac.kr	
	사회복지학과	장용언	(054) 760-1592	yejang@uu.ac.kr	
	경영학과	김예정	(054) 760-1575	yejeong@uu.ac.kr	
	경찰보안학과	박기현	(054) 760-1341	kihyun@uu.ac.kr	
	외식산업학과	한경필	(054) 760-1605	gphan@uu.ac.kr	
	정보전자공학과	박정도	(054) 760-1663	jdpark@uu.ac.kr	
레저스포츠학과	김주연	(054) 760-1728	jcbyun@uu.ac.kr		
불교대학원	불교학/종학과	권기현	(054) 760-1512	ghkwon@uu.ac.kr	
사회복지대학원	사회복지/사회복지상담학과	장용언	(054) 760-1592	yejang@uu.ac.kr	
	보건학과	김승대	(054) 760-1618	sdkim@uu.ac.kr	
경영대학원	경영학과	김예정	(054) 760-1575	yejeong@uu.ac.kr	
교육대학원	교육학과	교육컨설팅전공	권종실	(054) 760-1753	kwonjs@uu.ac.kr
		TESOL MA 교육전공	고길환	(054) 760-1525	kogh@uu.ac.kr
		유아교육전공	안지영	(054) 760-1684	jrahn@uu.ac.kr
		초등특수교육전공	이원령	(054) 760-1763	wrlee@uu.ac.kr
		중등특수교육전공	이원령	(054) 760-1763	wrlee@uu.ac.kr
		조리교육전공	한경필	(054) 760-1605	gphan@uu.ac.kr

### III. 학적안내

#### □ 등록안내

##### ○ 등록 대상

- 수업연한 내 재학 중인 자 및 수업연한 내 수료학점 미 취득자  
일반대학원 석·박사학위과정의 학생은 4회(학기) 이상,  
특수대학원 석사학위과정 학생은 5회(학기) 이상 등록하여야 함

##### ○ 등록 시기

- 수료 시까지 매학기 개시 전 소정의 등록기일 내

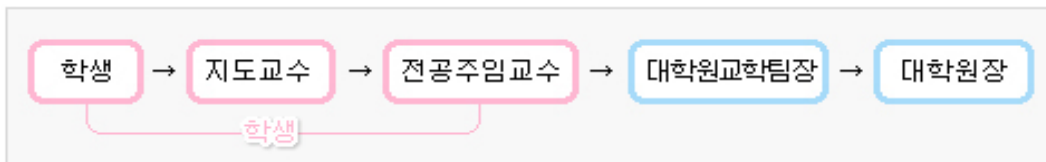
##### ○ 등록금액

- 수업연한 내 : 당해 학기 등록금
- 수업연한 내 수료학점 미 취득한 경우  
(가) 1학점 ~ 3학점 : 당해 학기 등록금의 1/2 해당액  
(나) 4학점 이상 : 당해 학기 등록금 전액

#### □ 휴/복학

##### ○ 휴학

- 휴학사유
  - 질병 및 기타 부득이한 사유로 수업일수의 1/3이상을 수강할 수 없는 경우
- 휴학원서 제출시기 및 절차
  - 제출시기 : 당해 학기 수업일수 2/3 이전
  - 휴학절차



- 제출서류 : 휴학원서 1부, 서명(본인), 기타 증빙서류
- 회수 및 기간
  - 휴학기간은 1회에 2학기를 초과하지 못하며, 재학 중 4학기를 초과 못함  
단, 병역의무 이행에 따른 휴학의 경우 병역의무 이행 기간 동안 계속 인정  
<휴학원서 → 대학원 홈페이지 내, '수업, 학적관련 자료실'에서 다운받기 가능>

##### ○ 복학

- 대 상 : 휴학기간이 만료된 학생
- 시 기
  - 당해 학기 개시 전 소정의 기한 내 (기간은 별도 지정)  
매학기 개시일로부터 수업일수 1/3 이내
- 절 차 : 휴학절차와 동일함.
  - 제출서류 : 복학원서 1부, 서명(본인), 기타 증빙서류  
<복학원서 → 대학원 홈페이지 내, '수업, 학적관련 자료실'에서 다운받기 가능>

※ 상단 휴/복학 원서 제출 시 제출 날짜 기입 필수! 본인 서명 또는 도장 필수!

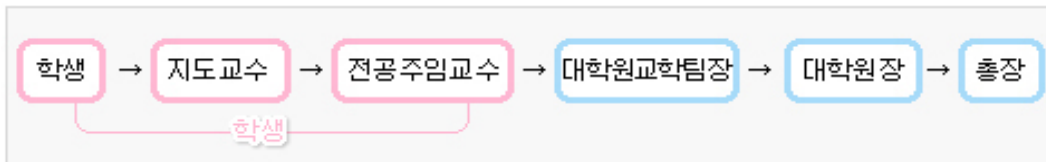
## □ 제적/자퇴안내

### ○ 제적대상

- 재학연한이 경과되어 수료학점을 취득하지 못한 자
- 휴학기간이 만료되어 복학하지 아니한 자
- 등록기일 내 등록하지 아니한 자
- 징계 등의 사유로 제적처분을 받은 자
- 학력을 위조한 자

### ○ 자 퇴

- 자퇴사유
  - 개인사유 등 부득이한 사유로 학업을 더 이상 할 수 없는 경우
- 자퇴원 제출시기 및 절차
  - 제출시기 : 수시
  - 자퇴절차



- 제출서류 : 자퇴원 1부, 등록금반환신청서 1부, 통장사본(본인)1부,  
개인정보 제3자 제공동의서(통장사본-계좌번호)1부, 기타 증빙서류  
<자퇴원서 → 대학원 홈페이지 내, '수업, 학적관련 자료실에서 다운받기 가능>  
<등록금반환신청서 → 대학원 홈페이지 내, '수업, 학적관련 자료실에서 다운받기 가능>  
<개인정보제공동의서 → 대학원 홈페이지 내, '수업, 학적관련 자료실에서 다운받기 가능>

**※ 상단 자퇴/등록금반환/동의서 제출 시 제출 날짜 기입 필수! 본인 서명 또는 도장 필수!**

- 자퇴원 제출 시 등록금 반환기준
  - 등록금 반환 신청 이후 학기 개시일 전 : 전액반환
  - 학기 개시일부터 30일까지 : 등록금의 6분의 5 해당액
  - 학기 개시일에서 30일이 지난 날부터 60일까지 : 등록금의 3분의 2 해당액
  - 학기 개시일에서 60일이 지난 날부터 90일까지 : 등록금의 2분의 1 해당액
  - 학기 개시일에서 90일이 지난 날 : 반환하지 아니함

## □ 재입학안내

### ○ 재입학 대상

- 자퇴한 자 (자퇴자)
- 소정의 등록기일 내에 등록을 하지 않아 제적된 자
- 휴학기간 만료 후 복학하지 않아 제적된 자

### ○ 절 차



- 제출서류 : 재입학원서 1부, 전공주임교수 의견서 1부, 성적증명서 1부.  
<재입학원서 → 대학원 홈페이지 내, '수업, 학적관련 자료실에서 다운받기 가능>

## IV. 수업 및 학점

### 수업연한 및 재학연한

#### ○ 수업연한

- 일반대학원 석·박사학위 과정은 2년(4학기),  
특수대학원(불교, 사회복지, 경영, 교육)석사학위 과정은 2년 6개월(5학기)

#### ○ 재학연한

- 일반대학원 석사학위과정 · 특수대학원(불교, 사회복지, 경영, 교육)석사학위 과정은 각 4년으로 하고, 일반대학원 박사학위과정은 6년으로 함

### 수강신청 및 이수학점

#### ○ 수강신청

- 학생은 매 학기 소정의 기간 내에 지도교수 또는 전공주임교수의 지도를 받아 수강신청을 하여야 함.
- 일반대학원의 경우 출신학과와 지원 학과(전공)가 다른 경우 대학원에서 지정하는 교과목(선수과목)을 추가로 수강신청 하여 이수하여야 함

#### ○ 이수학점

##### ▪ 수료학점(최소)

- 석사학위과정 25학점(매학기 6학점)이상 이수하여야 함(논문연구 1학점 포함)
- 박사학위과정 37학점(매학기 9학점)이상 이수하여야 함(논문연구 1학점 포함)
- 일반대학원, 특수대학원(불교, 사회복지, 경영, 교육) 석사과정 중 연구보고서를 제출하여 학위를 받고자 하는 자는 30학점이상 이수하여야 함

##### ▪ 학기 당 이수학점

- 일반대학원 9학점, 특수대학원 6학점을 초과하여 취득할 수 없음.  
단, 선수과목이수대상자, 부전공자격취득대상자, 특수교사자격취득대상자, 논문연구과목 이수자는 예외로 함.

#### ○ 신입생 수강신청기간

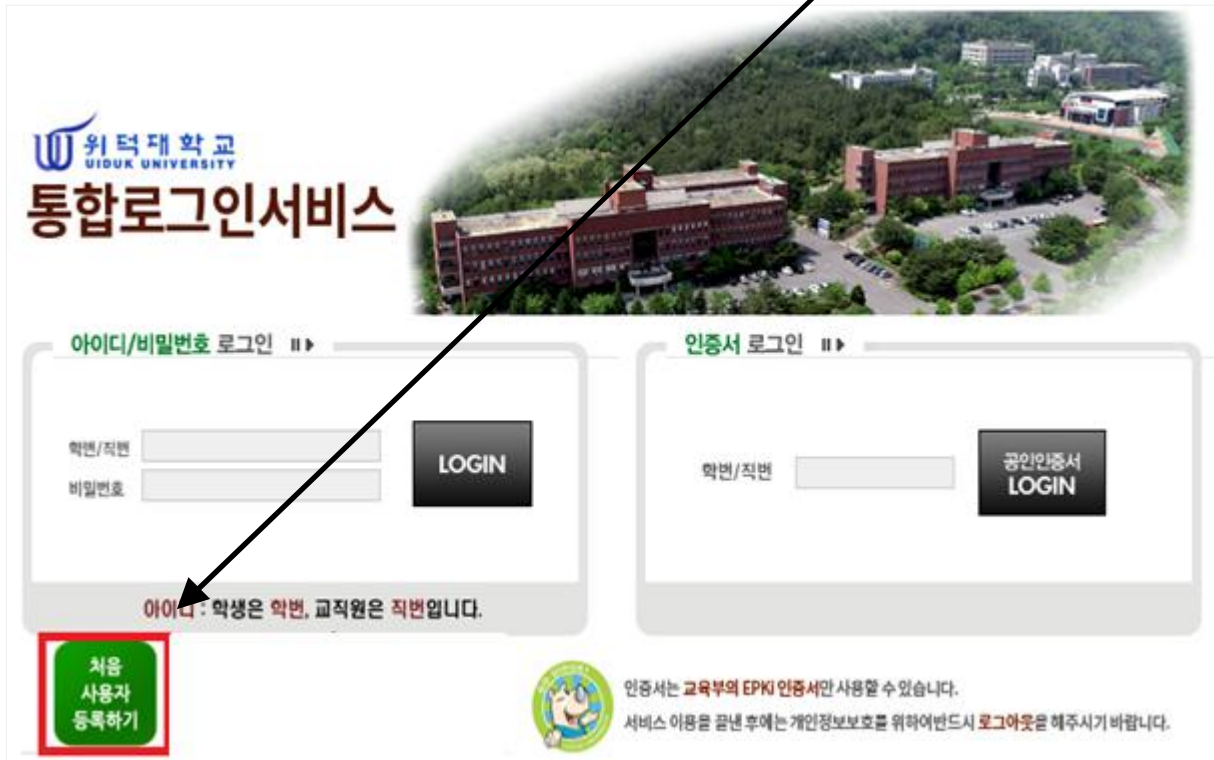
- 신청 기간 : 2024. 2. 19(월) ~ 2. 21(수)
- 수강 정정기간 : 2024. 3. 4(월) ~ 3. 8(금)
  - 수강신청 또는 수강 정정하고자 하는 분은 정정기간에 신청 또는 수강 정정 가능함

### ▷ 위덕대학교 대학원 학사 종합정보시스템 로그인 (수강신청 방법)

The screenshot shows the website interface for the Graduate School of Uiduk University. At the top, there is a navigation bar with links like 'HOME', '위덕대학교 바로가기', and 'TESOL MA-ADMISSION'. Below this, a main menu contains '대학원소개', '입학안내', '학사안내', '수업 및 학점', '자격시험', '학위청구논문', '사료실', and '정보마당'. The main content area is divided into several sections: '공지사항' (Notice) with a list of dates and events, '대학원일정' (Graduate School Schedule) with a calendar for January 2024, and '대학원 바로가기' (Graduate School Quick Links) with buttons for '일반대학원', '불교대학원', '사회복지대학원', '경영대학원', and '교육대학원'. A red box highlights the '학사정보시스템' link in the 'Quick Link' section. Below the login form, there are 'Linksite' and '특별검사 서비스' sections.

▷ 학사정보시스템 처음 사용자 등록하기(신입생)

- 1) 신입생의 경우 사용자 등록이 되어 있지 않으므로, 처음 사용자 등록하기를 이용하여 사용자 등록을 하여야 로그인 가능하다. (학번이 부여 된 이후에 가능)



- 2) 학번, 생년월일, 휴대폰인증, 비밀번호(하단 규칙에 맞게 지정), 비밀번호 확인, 개인정보 수집에 모두 동의 후 저장 후 인터넷을 재접속하여 로그인

**처음사용자 등록**

아이디(학번/직번) |

생년월일

휴대폰 인증

변경 비밀번호

( 암호안전성 )

변경 비밀번호 확인

개인정보수집/이용동의  전문보기  개인정보제3차제공동의  전문보기

안전한 사용을 위해 비밀번호는 아래 규칙에 맞게 작성하여 주십시오.

1. 비밀번호의 길이는 최소 8자리로 사용하십시오.
2. 연속된 숫자나 문자를 사용하지 마십시오.( 예. abc 123)
3. 동일한 문자를 반복하여 사용하지 마십시오.( 예. aaa 111 등 )
4. 영문자, 숫자, 특수기호(!@# 등)를 포함하여 사용하십시오.

※ "암호안전성"이 "좋은"으로 나타내면 사용할 수 있습니다

※ 기존에 등록된 학생 또는 재학생의 경우, 로그인 시 주민등록번호 뒷 7자리 비밀번호로 로그인이 되지 않을 경우에 '비밀번호 초기화'를 이용하여 비밀번호를 초기화한 뒤 비밀번호를 재설정 한 후에 로그인하여 주시기 바랍니다.

▷ 비밀번호 초기화(비밀번호 분실 시)

- 1) 비밀번호 분실 또는 기존 비밀번호의 오류로 인하여 로그인에 되지 않을 경우, 비밀번호 초기화를 이용하여 저장된 비밀번호를 삭제한다.



- 2) 상단의 화면에서 새로 등록할 비밀번호로 변경을 한 뒤 개인정보수집에 모두 동의 후 저장 (비밀번호는 아래에 지정된 규칙에 맞게 비밀번호를 설정한다.)

**처음사용자 등록**

아이디(학번/직번) |

생년월일

휴대폰 인증

변경 비밀번호

( 암호안전성 )

변경 비밀번호 확인

개인정보수집/이용동의  전문보기  개인정보제3자제공동의  전문보기

안전한 사용을 위해 비밀번호는 아래 규칙에 맞게 작성하여 주십시오.  
1. 비밀번호의 길이는 최소 8자리로 사용하십시오.  
2. 연속된 숫자나 문자를 사용하지 마십시오.( 예. abc 123)  
3. 동일한 문자를 반복하여 사용하지 마십시오.( 예. aaa 111 등 )  
4. 영문자, 숫자, 특수기호(!@# 등)를 포함하여 사용하십시오.  
※ "암호안전성"이 "좋은"으로 나타나면 사용할 수 있습니다

▷ 수강신청 방법

[학사정보시스템]

- 1) 하단은 학사정보시스템 통합 로그인 후의 화면이며, 좌측의 메뉴를 이용하여 학업관련 업무 확인 및 수정, 개인정보(연락처,주소 등) 변경이 가능하며, 향후 등록금고지서 직접출력, 수강신청 및 신청내역확인, 수업평가, 성적조회, 자격시험 결과 확인 등이 가능한 시스템이다.

UIDUK UNIVERSITY

대학원생

학적정보(학생용) X

학적정보

기본정보

학번	성명
대학원	계열
과정	이수학기
학적상태	변동사유
연락처	자택
E-MAIL	@
주소	주소검색

파일선택

학적상세정보

수강내역 성적정보 자격시험(논문출업) 논문진행사항

과목구분	과목코드	과목명	이수구분	취득학점	담당교수	시간	강의실	수업계획서	비고
------	------	-----	------	------	------	----	-----	-------	----

[수강신청 방법]

- 1) 학사정보시스템 로그인 후, 좌측 메뉴 중 '수강신청' 클릭

UIDUK UNIVERSITY

대학원생

학적정보(학생용) X 수강신청 X

수강신청

2022학년도 1학기 수강신청 개설 교과목

신청	과목구분	과목코드	과목명	이수구분	학점	담당교수	시간	강의실
신청	일반	MWWU008	사회복지행정론	전공공통	3	최용민	월 11,12,13	F214
신청	일반	MWWU012	사회복지학개론	전공공통	3	박진화	화 11,12,13	F214

2022학년도 1학기 수강신청 리스트

삭제	과목구분	과목코드	과목명	이수구분	학점	담당교수	시간	강의실
----	------	------	-----	------	----	------	----	-----

- 2) 수강신청 메뉴를 선택①하면 수강신청 가능 교과목이 표시되며, 신청버튼을 클릭②하면 하단 '수강신청 리스트③'에 신청 교과목이 추가됨
- 수강신청 한 과목을 삭제할 경우 하단의 수강신청 리스트에서 '삭제' 버튼 클릭

수강신청

2022학년도 1학기 수강신청 개설 교과목

신청	과목구분	과목코드	과목명	이수구분	학점	담당교수	시간	강의실
신청	일반	MWWWU011	논문연구	전공공통	1	김정은	금 11	F216
신청	일반	MWWWU008	사회문제론	전공선택	3	장용언	화 11,12,13	F221
신청	일반	MWWWU013	사회복지법제와 실천	전공공통	3	박진화	물 11,12,13	F209

2022학년도 1학기 수강신청 리스트

삭제	과목구분	과목코드	과목명	이수구분	학점	담당교수	시간	강의실
삭제	일반	MWWWU008	사회문제론	전공선택	3	장용언	화 11,12,13	F221
삭제	일반	MWWWU013	사회복지법제와 실천	전공공통	3	박진화	물 11,12,13	F209

- 3) 수강신청리스트 확인 후에, '학적정보①' 메뉴를 클릭한 후 최종 수강신청 내역 확인②
- ③'수강신청 확인원 출력'을 클릭하면 수강신청 내역을 출력할 수 있음

학적정보

수강신청리스트

과목구분	과목코드	과목명	이수구분	취득학점	담당교수	시간	강의실	수업계획서	비고
일반	MWWWU008	사회문제론	전공선택	3	장용언	11,12,13	F221	출력	
일반	MWWWU013	사회복지법제와 실천	전공공통	3	박진화	11,12,13	F209	출력	

## □ 선수과목(일반대학원 전공 불일치 자에게만 해당)

- 이수 대상
  - 일반대학원 석사학위과정 지원분야가 학사학위과정에서 전공분야와 다른 경우
  - 일반대학원 박사학위과정 지원분야가 석사학위과정에서 전공분야와 다른 경우
- 이수 학점
  - 석사과정  
전공분야가 일치하지 아니하는 자는 본 대학의 해당학부 또는 관련학부의 학사과정 전공과목에서 6학점 이상 이수함
  - 박사과정  
전공분야가 일치하지 아니하는 자는 해당 관련 석사과정에서 6학점 이상 이수함
- 학점인정 및 수강신청
  - 학점인정  
C(2.0) 이상 취득 시 선수과목 이수를 인정하고, 해당 학위과정의 수료에 필요한 학점과는 별도로 처리하며, 성적평균에는 가산하지 않음
  - 수강신청  
수강신청기간 중, 학과(전공)에서 지정받은 선수과목에 대하여 선수과목 이수계획서를 제출, 매학기 수강 할 교과목에 대하여 수강신청을 하여야 함
  - 과목결정  
해당학과(전공)에서 결정한다. 이수학점은 6학점이상 15학점 이내로 하며, 학생에 따라 과목 지정을 달리할 수 있다. 이 경우 전공주임교수는 대학원장의 허가를 받아야 함

## □ 부전공 이수(교육대학원 부전공이수자만 해당)

- 부전공 이수대상 및 자격  
교육대학원 입학자 중 초·중등학교 현직교사(특수학교의 초·중등학교 과정을 담당하는 현직교사를 포함/기간제교원은 제외)로 입학 시, 부전공이수 신청을 한 자
- 부전공 이수가 불가능한 경우  
초등학교교사, 유치원교사, 특수학교(유치원, 초등), 실기교사, 사서교사, 보건교사, 전문상담교사, 영양교사 등 표시과목이 없는 교사자격증에는 부전공과목을 표시할 수 없으므로 부전공에 의한 자격취득이 불가
- 부전공 무시험검정 합격기준 (2013학년도 입학자부터)
  - 전공과목 30학점이상
    - 기본이수과목(전공) : 14학점(5과목) 이상 포함
    - 교과교육영역(전공) : 6학점(2과목) 이상 포함
  - 졸업 전체성적의 80점(100점 만점) 이상
  - 교직 적성 및 인성검사 적격판정 2회(별도공지)
  - 응급처치 및 심폐소생술 2회(별도공지)
- 신청 시기
  - 부전공 이수신청 : 신입생 오리엔테이션 기간 중
  - 무시험검정 신청 : 석사학위 취득예정일로부터 1개월 이전까지
  - 응급처치 및 심폐소생술 : 별도공지

## □ 특수교사 자격증 취득(교육대학원 초등 및 중등현직교원에 한함)

### ○ 이수대상 및 자격

- 현직 초등학교 교원 : 초등특수학교 정교사 2급 자격증 취득
- 현직 중등교원 교원 : 중등특수학교 정교사 2급 자격증 취득

### ○ 자격증 취득이 불가능한 경우

실기교사, 사서교사, 보건교사, 전문상담교사, 영양교사등 표시과목이 없는 자격증 소지 교원

### ○ 특수교사 자격 취득 요건(2013학년도 입학자부터)

- 전공과목 30학점 이상
  - 기본이수과목(전공) : 14학점(5과목) 이상 포함
  - 교과교육영역(전공) : 6학점(2과목) 이상 포함
- 졸업 전체성적의 80점(100점 만점) 이상
- 교직 적성 및 인성검사 적격판정 2회(별도공지)
- 응급처치 및 심폐소생술 2회(별도공지)

### ○ 동일한 교과목에 대해 교육대학원 초등특수교육 전공 학생이 중등특수교육 전공 교과목을 이수하거나, 중등특수교육 전공 학생이 초등특수교육전공 교과목을 이수하였을 시에는 30학점까지 대체 이수를 인정할 수 있다.

### ○ 신청 시기

- 특수교사 이수신청 : 신입생 오리엔테이션 기간 중
- 무시험검정 신청 : 석사학위 취득예정일로부터 1개월 이전
- 응급처치 및 심폐소생술 : 별도공지

## □ 학점인정

### ○ 재입학자의 학점인정

- 인정범위 : 퇴학 또는 제적 전에 취득한 학점
- 인정절차 : 지도교수 및 전공주임교수의 제청과 대학원장의 승인을 득하여야 한다.



- 제출서류 : 학점인정 신청서 1부, 성적증명서 1부

### ○ 편입학자의 학점인정

- 인정범위 : 6~12학점 이내
- 인정절차 : 전공주임교수의 제청과 대학원위원회의 심의, 대학원장 승인을 득하여야 한다.
  - 제출서류 : 학점인정 신청서 1부, 성적증명서 1부

### ○ 성적평가

- 교과목별 성적은 7등급으로 평가하며, C등급이상을 이수학점으로 인정하고, F등급은 낙제

등급	점수	평점	등급	점수	평점
A+	95~100	4.5	C+	75~79	2.5
A	90~94	4	C	70~74	2

○ 수료

▪ 학위과정 수료

- 수업연한을 충족하고 석사학위과정 이수에 필요한 학점은 25학점 이상 (논문연구 1학점 포함), 연구보고서를 제출하여 학위를 받고자 하는 자는 30학점 이상, 박사학위 과정 수료에 필요한 학점은 37학점 이상(논문연구 1학점 포함) 취득

- 이수학점의 평점평균이 B(3.0) 이상

▪ 수료의 인정시기 : 매 학기말



○ 전과(전공)변경

▪ 대상 및 자격

- 석사과정에 한하여 2학기 이상 등록한 자에 대하여 재학 중 1회에 한하며, 전 학기까지의 이수한 과목의 평균평점이 B이상인 자에게 허가함.
- 동일 대학원 내의 학과 및 전공에서 가능, 타 대학원의 학과 및 전공 간의 변경은 허용하지 아니함.

▪ 시기 및 제출서류

- 시기 : 2학기부터 가능하며, 매학기 개시 후 7일 이내에 다음의 서류를 제출하여 대학원장의 승인을 받아야 함.
- 제출서류 : 전공변경원서, 성적증명서, 신 구 학과 및 전공의 전공주임교수의 승인서

○ 이수학점

전과(전공변경)한 자는 전과한 학과(전공)의 수료에 필요한 이수학점을 취득하여야 함.

이미 취득한 동일과목의 학점은 이수학점확인서를 제출하여 대학원장의 허가를 득하여 이를 인정할 수 있음.

## V. 자격시험

### □ 외국어시험

#### ○ 시험과목

영어를 원칙으로 함. 특별한 경우 소속 대학원장의 승인을 득하여 학생의 전공에 필요한 외국어로 할 수 있으며, 외국인 학생의 경우 영어권 출신국가의 학생은 한국어로 한다.

#### ○ 내 용

전공분야의 연구를 수행하는데 필요한 외국어 독해능력을 평가

- 응시자격 : 1개 학기이상 등록을 필한 자 (일반대학원 2학기 차, 특수대학원 3학기 차)
- 시행시기 : 매학기 시행 (소속 대학원장이 정하는 시기)
- 합격기준 : 과목별 70점 이상 (100점 만점)
- 제출서류 : 외국어시험 응시원서 1부, 전형료 (공지사항 참조)
- 재 시 험 : 횟수에 관계없이 재 응시할 수 있으나 재학연한 이내에 합격하여야 함

### □ 종합시험

#### ○ 시험과목

학생이 이수한 전공과목 중 3과목

#### ○ 내 용

전공영역과 연구방법에 대한 기본지식과 능력을 판정할 수 있는 문제를 출제

- 응시자격 : 직전 학기까지 취득학점은 18학점, 전체 평균평점은 B이상인 자 (일반대학원 3학기 차, 특수대학원 4학기 차)
- 시행시기 : 매학기 시행 (소속 대학원장이 정하는 시기)
- 합격기준 : 과목별 70점 이상 (100점 만점)
- 제출서류 : 종합시험 응시원서 1부, 전형료 (공지사항 참조)
- 재 시 험 : 횟수에 관계없이 재 응시할 수 있으나, 불합격자는 다음 학기부터 재 응시하여 합격하여야 함

### □ 전공 졸업시험

#### ○ 시험과목

학생이 이수한 전공과목 중 3과목

#### ○ 내 용

전공영역과 연구방법에 대한 기본지식과 능력을 판정할 수 있는 문제를 출제

- 응시자격 : 직전 학기까지 취득학점은 24학점, 전체 평균평점은 B이상인자 중 학위취득을 논문 이외의 방법(연구보고서)으로 하고자 하는 자(일반대학원 4학기 차, 특수대학원 5학기 차)로 외국어시험과 종합시험에 합격한 자
- 시행시기 : 매학기 시행 (소속 대학원장이 정하는 시기)
- 합격기준 : 과목별 70점 이상 (100점 만점)
- 제출서류 : 전공 졸업시험 응시원서 1부, 전형료 (공지사항 참조)
- 재 시 험 : 횟수에 관계없이 재 응시할 수 있으나 불합격자는 다음 학기부터 재 응시하여 합격하여야 함

## VI. 학위청구논문

### □ 논문 발표준비

- 학위논문 제출자격
  - 학위별 소정의 학점을 취득하고 전체 평균평점이 3.0 이상인 자
  - 학위논문 제출 자격시험(외국어시험, 종합시험)에 합격한 자

단, 박사학위과정은 이외에 각 학과에서 정하는 자격요건을 모두 충족하여야 한다.
- 논문지도교수 제청
  - 대상 및 시기
    - 일반대학원 : 2학기 이상 등록을 마친 자를 대상, 해당학기 개시 후 30일 이내
    - 특수대학원 : 2학기 이상 등록을 마친 자를 대상, 해당학기 개시 후 30일 이내
- 논문계획서 제출
  - 논문계획서 제출대상 및 시기
    - 논문지도교수를 배정받고 3학기 이상 등록을 마친 자는 학기 개시 후 90일 이내에 논문지도교수의 지도를 받아 논문계획서를 작성하여 학과(또는 전공)별로 심의 필함.
    - 논문 이외의 방법(실험·실습, 연구보고서)으로 논문을 작성하는 일반대학원 이·공학 계열 학과(전공)학생과 특수대학원 학생은 논문계획서 제출을 면제한다.

### □ 논문 발표신청/심사 절차

- 학위논문 발표 대상
  - 학위별 소정의 수료학점(석사학위과정 25학점, 박사학위과정 37점) 이상을 취득한 자
  - 전 학년 학업성적이 종합 평균평점 3.0 이상인 자
  - 학위논문 제출 자격시험(외국어시험, 종합시험)에 합격한 자
  - 논문연구계획서의 승인을 받고 1학기 이상 논문지도를 받은 자 또는 받고 있는 자

단, 박사학위과정은 이외에 각 학과에서 정하는 자격요건을 모두 충족하여야 한다.
- 학위논문 심사신청

학위논문 발표 대상에 해당하는 자는 소속 대학원장에게 소정의 기한 내에 ‘논문발표 및 심사신청’ 을 하여야 한다.

  - 신청 시기 : 매 학기 별도 공지
  - 제출서류 : 논문발표 및 심사신청서 1부, 논문 심사료
- 학위논문 발표 및 심사

석사학위과정 2회 이상(특수대학원은 1회 이상), 박사학위과정 3회 이상 실시한다.

학위논문심사 일정은 학과(전공)별 논문심사위원회에서 협의하여 결정한다.

  - 심사포기 : 소정의 기간 내에 논문심사가 불가능할 경우 1차 논문심사를 실시하기 전에 논문 심사 포기원을 제출하여, 대학원장의 승인을 받아야 한다.
  - 재심사 : 학위논문 심사에 불합격한 자는 학위논문발표 및 심사를 다시 하여야 하며, 해당학기에는 재신청할 수 없다.
  - 학위논문 심사에 불합격한 자는 학위논문발표 및 심사를 다시 하여야 하며, 해당학기에는 재신청할 수 없다.

## □ 논문 작성 및 제본 (참고자료 인용)

### ○ 학위논문 제출 순서

학위논문 제출자는 다음 순서에 의거 정해진 양식의 서류를 갖추어 절차를 밟아야 한다.

#### 1. 논문심사신청(3, 9월 중순)

- 일반대학원 4학기차, 특수대학원 5학기차, 수료생
- 별지 논문발표 및 심사신청서
  - 학위논문 연구윤리 준수 확인서

#### 2. 논문심사 위원 추천(3, 9월 하순)

- 일반대학원 4학기차, 특수대학원 5학기차, 수료생
- 별지 학위논문심사위원추천서

#### 3. 논문지도 교수(연구보고서 지도교수) 선정 신청(3, 9월 하순)

- 일반대학원 2학기차, 특수대학원 2학기차
- 별지 학위논문(연구보고서) 지도교수제청서

#### 4. 논문계획서 작성(5, 10월 중순)

- 일반대학원 3학기차, 특수대학원 3학기차
- 별지 학위논문연구계획서

#### 5. 논문발표(5, 11월)

- 일반대학원 4학기차, 특수대학원 5학기차, 수료생

#### 6. 학위논문(연구보고서) 심사 결과보고서(6, 12월 초순)

- 심사 신청자 : 일반대학원 4학기차, 특수대학원 5학기차, 수료생 중
- 별지 학위논문심사 결과보고서
- 별지 연구보고서 제출 및 결과보고서
  - 논문 표절검사 서비스 검사결과 및 검토내용서
  - 표절검사 결과 확인서

#### 7. 학위청구논문 제출신청(7, 1월 초순)

- 일반대학원 4학기차, 특수대학원 5학기차, 수료생
- 별지 학위청구논문제출 신청
  - 학위청구논문 제출신청서
  - 저작물이용허락서
  - 완성논문(각 심사위원 날인한 인준논문) 5부
  - 논문 전체가 수록된 USB (한글파일)
  - 설문조사 완료증(박사학위취득자 통계조사 설문조사)
  - 개인정보 수집·이용 및 제공 동의서

## ○ 학위논문 작성 및 제본

### 1. 기본내용

가. 학위논문 작성 : 학위논문은 한국어로 작성함을 원칙으로 하나 지도교수의 승인에 따라 외국어로 작성할 수도 있다.

나. 한글로 학위논문 작성 시 작성 요령은 다음과 같다.

- 1) 편집용지 - 용지 종류 : A4(210×297mm)  
용지 여백 : 위.아래 '45mm'  
              왼.오른쪽 '38mm'  
              머리말 '0mm'  
              꼬리말 '12.7mm'
- 2) 문단모양 - 들여쓰기 : 3 ch  
              줄간격 : 200%  
              정렬방식 : 혼합
- 3) 글자모양 - 큰제목 : 16point, 휴먼명조(또는 신명조), 진하게  
              중간제목 : 13point, 휴먼명조(또는 신명조), 진하게  
              본문 : 11point, 휴먼명조(또는 신명조)  
              각주 : 9point, 신명조

### 2. 학위논문구성 및 순서

가. 인문.사회과학 분야

#### 1) 머리지면(preliminaries)

- 겉 표 지 - (겉표지 양식, 겉표지 예 참조)
- 백지
- 속 표 지 - (속표지 양식, 속표지 예 참조)
- 인 준 서 - (인준서 양식, 인준서 예 참조)
- 감사의 글(필요한 경우)
- 목 차 - (' I. 기본내용 나. 2)에 의거)
- 통계표 및 도표 차례 - 통계표나 도표가 있을 때
- 국문요약(2페이지 이내로 작성) - 하단부에 '핵심되는 말' 10단어 이내로 기입, 요약문 양식 및 예 1 참조

#### 2) 본문(text)

- 서 론
- 본 론
- 결 론

#### 3) 참고 자료(reference matters)

- 참고문헌 : 전공별로 작성
- 부록(질문지 등 부록으로 추가할 것이 있는 경우)
- 영문요약(2페이지 이내로 작성) : 하단부에 'Key words' 10단어 이내로 기입, 요약문 양식 및 예 2 참조

## 나. 자연과학 분야

### 1) 머리지면(preliminaries)

- 겉 표 지 - (겉표지 양식, 겉표지 예 참조)
- 백지
- 속 표 지 - (속표지 양식, 속표지 예 참조)
- 인 준 서 - (인준서 양식, 인준서 예 참조)
- 감사의 글(필요한 경우)
- 목 차 - ('A. 기본내용 나. 2)에 의거)
- 그림목차 - 그림이 여럿 있을 때
- 표 목 차 - 표가 여럿 있을 때
- 약기호표 - 약기호표가 있을 때
- 국문요약(2페이지 이내로 작성) : 하단부에 '핵심되는 말' 10단어 이내로 기입, 요약문 양식 및 예 1 참조

### 2) 본문(text)

- 서 론
- 재 료 및 방 법
- 결 과
- 고 찰(논의)
- 결 론(적요)

### 3) 참고 문헌(bibliography)

#### 4) 부록(질문지 등 부록으로 추가할 것이 있는 경우)

#### 5) 영문 요약(Abstract)-2페이지 이내로 작성 : 하단부에 'Key words' 10단어 이내로 기입, 요약문 양식 및 예 2 참조

## 3. 학위논문 제본방법

소정 양식에 따라 학위논문 작성이 완료되면 위덕대학교 교육대학원이 정하는 학위 논문 제본 규격에 맞도록 장정(裝幀) 및 제본을 하여야 한다.

가. 판 종 : 4.6배판(18.5cm × 25.5cm)

나. 지 질 : 80g 이상 모조지

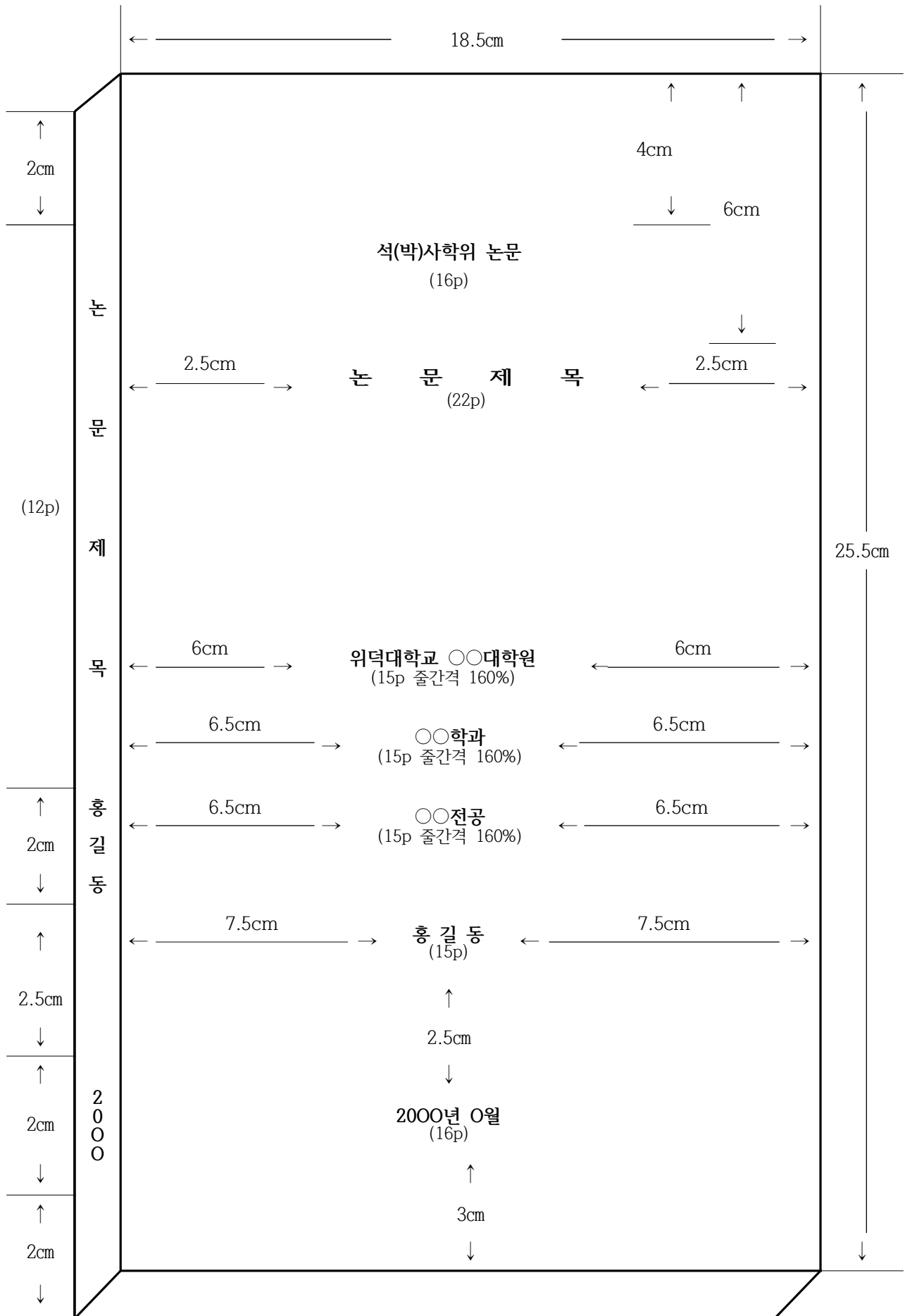
다. 제 본 식 : 클로스 양장

라. 표 지 색 깔 : 흑색

마. 표지인쇄방식 : 명조체 2호(22point) 활자로 금색으로 인쇄한다. 석사학위논문을 종이 제본하는 경우에는 흑색으로 한다.

바. 겉표지 다음장에는 백색모조지(120g) 한 장을 삽입하고 다음 장에 속표지 을 넣는다.

<겉표지 양식>



석사학위 논문

ITC환경에서 연령별 자기주도적  
학습에 관한 연구

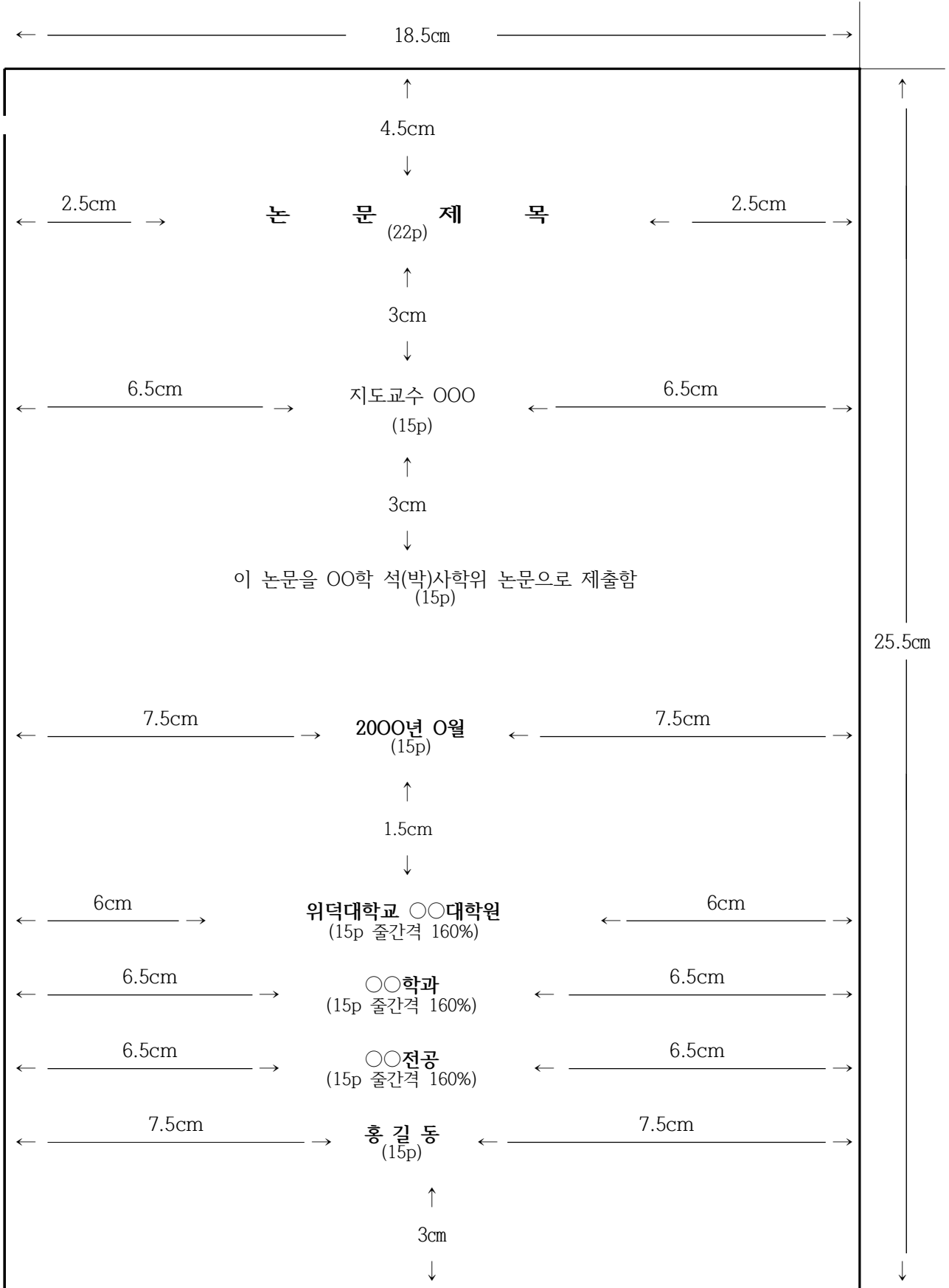
위덕대학교 교육대학원

교육학과

컴퓨터교육전공

홍길동

2000년 6월



# ITC환경에서 연령별 자기주도적 학습에 관한 연구

지도교수 김병창

이 논문을 교육학 석사학위 논문으로 제출함

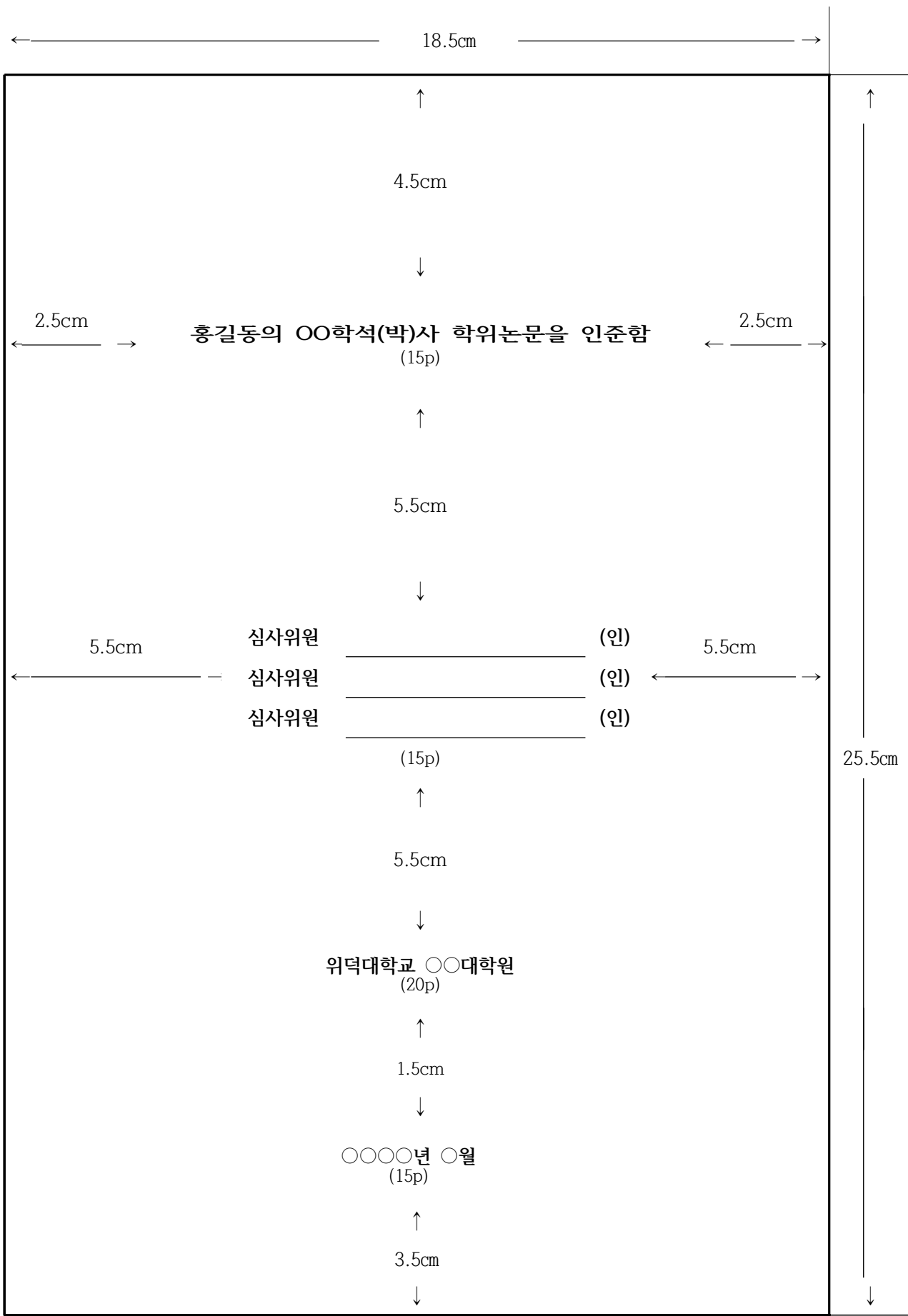
2000년 6월

위덕대학교 교육대학원

교육학과

컴퓨터교육전공

홍길동



홍길동의 석사 학위논문을 인준함

심사위원 \_\_\_\_\_ (인)  
심사위원 \_\_\_\_\_ (인)  
심사위원 \_\_\_\_\_ (인)

위덕대학교 교육대학원

2000년 6월

**국문요약**(12Point, 진하계)

(제목과의 간격 : 12Point, 줄간격 200%로 2행 간격)

**ICT환경에서의 연령별 자기주도적 학습에 관한 연구**

(12Point, 진하계)

(제목과 본문과의 간격 : 12Poin, 줄간격 200%로 1행 간격)

본 연구에서는 교육정보화의 일환으로 도입된 ICT 활용교육의 실태와 ICT환경에서의 연령별 자기 주도적 학습의 실태를 파악하여 그 문제점을 제시하고 자기주도적 학습을 위한 ICT 활용교육 방안을 모색하고자 하였다. 조사분석 결과 도출된 문제점으로는 ICT 활용교육에 대한 인식 부족과 컴퓨터 교육 시간과 시설의 부족, 비전공 분야로 컴퓨터 교육지도, 컴퓨터 중독증 발생 우려, ICT 활용 수업에 소극적 태도를 가진 학생들, ICT 활용 수업 지원 도구로 자료작성 및 분석도구에만 치중 등의 문제점이 나타났다.

따라서 이와 같은 문제점에 대한 개선 방안으로는 교사들의 ICT 활용교육 연수와 학생들의 컴퓨터 교육 시간을 확대하며 학생들의 컴퓨터 중독증에 대한 예방교육이 필요하다. 또한 ICT 활용 수업에 소극적인 학생들에게 능동적으로 참여할 수 있는 자신감을 길러주어야 하며 다양한 ICT 활용 도구를 활용하여 학생들의 자발적인 학습이 되도록 해야 할 것이다.

(11Point 크기)

---

핵심되는 말 : ICT환경, ICT활용교육, 자기주도적학습, 교육정보화, 자발적학습(10단어 이내, 10Point)

**ABSTRACT**

**A Study of Self-directed Learning at various Ages in Information and  
Communication Technology Environment**

Han, Ju-yeon  
Major : Computer Education  
The Graduate School of Education  
Uiduk University  
Gyeongju, Korea

This study have proposed problems and solutions for ICT-used education, which is developed for informationized education, by considering and analyzing the environment of ICT-used education and the trend of self-directed learning at various ages in ICT environment. As the analysis results, the causes of problems induced by ICT- used education are followings: lack of acknowledgement of ICT- used education; lack of utility and time used for the computer education; teacher’ s lack of knowledge and discretion on the computer class; concern about students’ computer addiction; students; lack of interest in ICT- used education; emphasis of only data draw-up and analysis as a support tool of ICT-used education.....

---

key words : ICT, Self-directed learning

## □ 연구 보고서

- 대상
  - 일반대학원, 특수대학원(불교대학원, 사회복지대학원, 경영대학원, 교육대학원) 석사과정 중 논문 이외의 기타 방법으로 학위를 받고자 하는 자
  - 외국어시험, 종합시험, 전공 졸업시험에 합격한 자
  - 4학기 이상 등록을 마치고, 직전학기까지의 취득 학점과 5학기 차 취득예정학점의 합이 30학점 이상인 자
    - 대상자의 자격요건에 해당될 시 소속 대학원장에게 연구보고서 제출
- 연구보고서 작성계획서 및 지도계획서는 제출 생략
- 심사 및 제출
  - 심사는 연구보고서지도교수가 실시
  - 제출신청자는 해당학기의 지정 기일 내에 구비서류와 심사용 연구보고서를 논문지도교수와 전공주임교수의 날인을 받아 제출
  - 연구보고서 제출 및 심사결과보고서 1부, 심사용 연구보고서 1부
- 연구보고서 합격판정 : 100점 만점에 70점 이상

## Ⅶ. 공통 주의사항

- 논문으로 졸업하는 대학원생 중 마지막 학기 차로 수강신청 자(일반대학원은 4학기 차, 특수대학원은 5학기 차)는 반드시 지도교수의 "논문 연구"과목을 수강신청 하여야 함
  - 수강신청 시 재수강 과목은 수강할 수 없음("재수강과목"의 메시지가 뜸)  
단, 전 학기에서 F학점으로 과락 된 과목에 대해서는 재수강 무방함
  - 대학원 박사과정은 필히 매학기 9학점이상 수강신청 해야 하며, 박사과정 전공 불일치자는 선수과목이수 시 선수과목 제외하고 9학점 신청하여야 함
  - 전체 대학원생 3학점으로 수강신청 시 다음 학기에서 장학대상자에서 제외되므로 주의
  - 직전학기의 성적 평점(단,6학점이상 취득시)이 3.0이상인 자는 장학금 선발에서 제외됨
  - 수강신청 후 수강을 포기하고자 할 경우 반드시 수업일수 1/3선 이전까지 수강포기신청 하여야 함
- ※ 상기 주의사항을 꼭 숙지하시어 수강신청 하시기 바라며, 수강신청 시 지도교수 또는 전공주임 교수와 상담하여 주시기 바랍니다.

## Ⅷ. 기타사항

### □ 도서관 출입 및 대출 방법

[위덕UTIS-M] 어플의 모바일 학생증 QR 코드(Smart ID)로 가능

### □ 학생증 발급방법

#### ○ 모바일 학생증 발급 방법

가) Google Play 스토어 또는 Apple App 스토어에서 [위덕대학교] 검색 후,  
[위덕UTIS-M] 어플 설치

나) 어플 실행 후 우측 상단 [모바일학생증] 버튼 클릭

다) 최초 [발급받기] 버튼 실행

라) 모바일 학생증은 보안을 위해 30초간 유효하며,  
30초가 지난 경우 [새로고침]버튼을 선택하여 갱신 가능

